



แผนพัฒนาพนักงานเทศบาล ปีงบประมาณ พ.ศ.๒๕๖๗ - ๒๕๖๙



เทศบาลตำบลนาแซง
อำเภอเสลภูมิ จังหวัดร้อยเอ็ด



คำนำ

การจัดทำแผนการพัฒนาพนักงานเทศบาล ของเทศบาลตำบลนาแซง นั้น ได้คำนึงถึงภารกิจ อำนาจ หน้าที่ตามกฎหมายที่เกี่ยวข้อง ทั้งนี้ เพื่อพัฒนาให้บุคลากรรัฐระเบียบแบบแผนของทางราชการ หลัก และวิธีปฏิบัติ ราชการ บทบาทและหน้าที่ของตนเองในระบอบประชาธิปไตยอันมีพระมหากษัตริย์ทรงเป็น ประมุข และแนวทางปฏิบัติตน เพื่อเป็นพนักงานเทศบาลที่ดี โดยได้กำหนดหลักสูตรการพัฒนาสำหรับบุคลากร แต่ละตำแหน่ง ให้ได้รับการพัฒนาใน หลายๆ มิติ ทั้งในด้านความรู้พื้นฐานในการปฏิบัติราชการ ด้านการ พัฒนาเกี่ยวกับงานในหน้าที่รับผิดชอบ ด้านความรู้ และทักษะเฉพาะของงานในแต่ละตำแหน่ง ด้านการบริหาร และด้านคุณธรรมและจริยธรรม เพื่อพัฒนาศักยภาพของ บุคลากรให้สอดคล้องกับบทบาทและภารกิจของ เทศบาลตำบลนาแซง ต่อไป

เทศบาลตำบลนาแซง
อำเภอเสลภูมิ จังหวัดร้อยเอ็ด



สารบัญ

| | หน้า |
|--|------|
| ๑. หลักการและเหตุผล | ๔ |
| ๒. ความหมายของการพัฒนาบุคลากร | ๕ |
| ๓. วัตถุประสงค์ในการจัดทำแผนพัฒนาพนักงานเทศบาล | ๕ |
| ๔. เป้าหมายในการพัฒนา | ๖ |
| ๕. ขอบเขตและแนวทางในการจัดทำแผนการพัฒนาพนักงานเทศบาล | ๖ |
| ๖. ขั้นตอนการจัดทำแผนพัฒนาพนักงานเทศบาล | ๗ |
| ๗. ยุทธศาสตร์การพัฒนาส่วนตำบล | ๘ |
| ๘. ปัญหาและแนวทางการพัฒนาพนักงานเทศบาล | ๑๐ |
| ๙. การจัดทำแผนพัฒนาพนักงานเทศบาลรายบุคคล | ๑๒ |
| ๑๐. โครงการและกิจกรรมการพัฒนาพนักงานเทศบาล | ๒๒ |

๑. หลักการและเหตุผล

การพัฒนาองค์กรให้เป็นองค์กรที่มีศักยภาพ สามารถแข่งขันได้ ทั้งในระดับพื้นที่ และระดับสากล เป็นสิ่งที่มีความจำเป็นอย่างยิ่งในปัจจุบัน ซึ่งเป็นยุคแห่งการแข่งขันไร้พรมแดน (Globalization) โดยต้องอาศัยความรู้ ความสามารถของบุคลากร องค์กรความรู้ และการบริหารจัดการที่ดีตามหลักธรรมาภิบาล ซึ่งเป็นปัจจัยสำคัญที่จะช่วยให้องค์กรมีการพัฒนาสู่ความเป็นเลิศได้

ตามประกาศคณะกรรมการพนักงานเทศบาลจังหวัดร้อยเอ็ด เรื่อง หลักเกณฑ์และเงื่อนไขเกี่ยวกับการบริหารงานบุคคลของเทศบาลตำบล ลงวันที่ ๒๗ พฤศจิกายน ๒๕๔๕ และที่แก้ไขเพิ่มเติมถึงปัจจุบันกำหนดให้เทศบาลตำบล มีการพัฒนาผู้ได้รับการบรรจุเข้ารับราชการเป็นพนักงานเทศบาลก่อนมอบหมายหน้าที่ให้ปฏิบัติเพื่อให้รู้ระเบียบแบบแผน ของทางราชการ หลักและวิธีปฏิบัติราชการ บทบาท และหน้าที่ของพนักงานเทศบาลในระบบประชาธิปไตยอันมีพระมหากษัตริย์ทรงเป็นประมุข และแนวทางปฏิบัติตนเพื่อเป็นพนักงานเทศบาลที่ดี โดยเทศบาลตำบลต้อง ดำเนินการพัฒนาให้ครบถ้วนตามหลักสูตรที่คณะกรรมการพนักงานเทศบาล (ก.จังหวัด) กำหนด เช่น การพัฒนา ด้านความรู้พื้นฐานในการปฏิบัติราชการ ให้ใช้วิธีการฝึกอบรมในห้องฝึกอบรม การฝึกอบรมทางไกล หรือการพัฒนาตนเอง ก็ได้ หากเทศบาลมีความประสงค์จะพัฒนาเพิ่มเติมให้สอดคล้องกับความจำเป็นในการพัฒนาของแต่ละ เทศบาลก็ให้กระทำได้ ทั้งนี้เทศบาลที่จะดำเนินการจะต้องใช้หลักสูตรที่คณะกรรมการ พนักงานเทศบาล กำหนดเป็นหลักสูตรหลัก และเพิ่มเติมหลักสูตรตามความจำเป็นที่เทศบาลพิจารณา เห็นว่ามีความเหมาะสมการพัฒนาพนักงานเทศบาลเกี่ยวกับการปฏิบัติงานในหน้าที่ ให้เทศบาลสามารถ เลือกใช้วิธีการพัฒนาอื่นๆ ได้ และอาจกระทำได้โดยสำนักงานคณะกรรมการกลางพนักงานเทศบาล (ก.ท.) สำนักงาน คณะกรรมการพนักงานเทศบาล (ก.จังหวัด) เทศบาลตำบลต้นสังกัด หรือสำนักงานคณะกรรมการ พนักงานเทศบาล (ก.อบต.จังหวัด) ร่วมกับเทศบาลต้นสังกัด หรือเทศบาลต้นสังกัด ร่วมกับส่วนราชการอื่นหรือภาคเอกชนก็ได้และตามประกาศคณะกรรมการพนักงานเทศบาลจังหวัดร้อยเอ็ด ดังกล่าว กำหนดให้เทศบาลตำบลจัดทำแผนการพัฒนากุศลกร เพื่อเพิ่มพูนความรู้ ทักษะ ทักษะที่ดี คุณธรรมและจริยธรรม อันจะทำให้ปฏิบัติหน้าที่ราชการในตำแหน่งนั้นได้อย่างมีประสิทธิภาพ

ในการจัดทำแผนการพัฒนากุศลกรพนักงานเทศบาล ต้องกำหนดตามกรอบของแผนแม่บทการพัฒนาพนักงานเทศบาล ที่คณะกรรมการกลางพนักงานเทศบาล (ก.ท.) กำหนด โดยให้กำหนดเป็นแผนการพัฒนากุศลกรพนักงานเทศบาล มีระยะเวลา ๓ ปี ตามกรอบของ แผนอัตรากำลังของเทศบาลตำบลนั้นๆ

เพื่อให้สอดคล้องกับแนวทางดังกล่าว เทศบาลตำบลนาแซง อำเภอเสลภูมิ จังหวัดร้อยเอ็ด จึงได้จัดทำแผนการพัฒนากุศลกรพนักงานเทศบาล ประจำปีงบประมาณ ๒๕๖๓ – ๒๕๖๗ ขึ้น เพื่อใช้เป็นแนวทางในการ พัฒนากุศลกรและเป็นเครื่องมือในการบริหารงานบุคคลของผู้บริหาร อีกทั้งยังเป็นการ พัฒนาเพื่อเพิ่มพูนความรู้ ทักษะ ทักษะที่ดี คุณธรรม จริยธรรมของบุคลากร อีกทางหนึ่งด้วย

๒. ความหมายของการพัฒนาบุคลากร

มหาวิทยาลัยมหาสารคาม (๒๕๔๐, หน้า ๑๕๔) ได้ให้ความหมายของการพัฒนาบุคลากรว่าเป็นการดำเนินการให้บุคลากรในหน่วยงานได้มีความรู้ความสามารถเหมาะสมกับงานที่ปฏิบัติหรืองานที่จะปฏิบัติ หรือให้มีความรู้ความสามารถสูงขึ้น ซึ่งในการพัฒนาบุคลากรนั้นปกติจะมีวัตถุประสงค์ ๒ ประการ คือ เพื่อให้บุคลากรมีความรู้ความสามารถเหมาะสมกับงานที่จะปฏิบัติและเพิ่มพูนความรู้สึกรักงานที่ปฏิบัติงานให้สูงขึ้นอย่างมีประสิทธิภาพ

สมาน รังสิโยภุชฎ (๒๕๔๔, หน้า ๘๓) กล่าวว่า การพัฒนาบุคลากร หมายถึงการดำเนินการเกี่ยวกับการส่งเสริมให้บุคคลมีความรู้ ความสามารถ มีทักษะในการทำงานที่ดีขึ้นตลอดจนมีทัศนคติที่ดีในการทำงานอันจะเป็นผลให้การปฏิบัติงานมีประสิทธิภาพยิ่งขึ้น การพัฒนาบุคคลเป็นกระบวนการที่จะเสริมสร้างและเปลี่ยนแปลงผู้ปฏิบัติงานในด้านต่าง ๆ เช่น ความรู้ ความสามารถ ทักษะ อุปนิสัย ทัศนคติที่ดี และวิธีในการทำงานอันจะนำไปสู่ประสิทธิภาพในการทำงาน

เคนนีและรายด์ (Kenney & Ried, ๑๙๘๖, p. ๓) กล่าวว่า การพัฒนาบุคลากรเป็นวิธีการต่าง ๆ ที่ดำเนินการเพื่อให้ผู้ที่ได้รับการบรรจุเข้าทำงานในองค์กรนั้นอยู่แล้วได้มีความรู้ ความเข้าใจ สามารถทำงานในหน้าที่ที่ได้รับมอบหมายได้อย่างเต็มที่

โดยสรุปแล้ว การพัฒนาบุคลากร คือการ ดำเนินการเพื่อให้บุคลากร ได้รับการพัฒนาความรู้ ความสามารถ เพื่อให้เหมาะสมในการนำไปปฏิบัติหน้าที่ราชการ

๓. วัตถุประสงค์ในการจัดทำแผนพัฒนาพนักงานเทศบาล

๓.๑ เพื่อพัฒนาพนักงานเทศบาล ให้มีสมรรถนะด้านความคิด มุ่งมั่นที่จะเป็นคนดี มีจิตสำนึกในการพัฒนาตนเองเพื่อให้รู้วิธีคิดอย่างมีระบบ รู้วิธีคิดที่ถูกต้อง มีทักษะในการใช้ความคิด (Conceptual Skills) เพื่อการบริหารและการปฏิบัติงานที่มีประสิทธิผล

๓.๒ เพื่อพัฒนาพนักงานเทศบาล ให้มีสมรรถนะด้านมนุษยสัมพันธ์ มุ่งมั่นที่จะเข้าใจและตระหนักรู้ในคุณค่าของตนเองและคุณค่าของผู้อื่น มีทักษะในการปฏิสัมพันธ์กับผู้อื่น (Human Skills) เพื่อการบริหารและปฏิบัติงานอย่างมีประสิทธิภาพ

๓.๓ เพื่อพัฒนาพนักงานเทศบาล ให้มีสมรรถนะด้านงาน มุ่งมั่นที่จะเป็นคนเก่ง มีทักษะในการบริหารและปฏิบัติงาน (Technical Skills) โดยเฉพาะสมรรถนะในการบริหารและปฏิบัติงานตามโครงการภายใต้แผนยุทธศาสตร์การพัฒนาของเทศบาลตำบลนาแซง และโครงการภายใต้แผนยุทธศาสตร์กรมส่งเสริมการปกครองท้องถิ่น เพื่อให้มีความพร้อมในการขับเคลื่อนยุทธศาสตร์ของกระทรวงและยุทธศาสตร์ของกรมส่งเสริมการปกครองท้องถิ่นได้อย่างมีประสิทธิภาพ รวมทั้งการบริหารและปฏิบัติงานตามภารกิจหลักของหน่วยงานต่าง ๆ ที่ให้ความร่วมมือและประสานงานขับเคลื่อนยุทธศาสตร์ในส่วนราชการต่าง ๆ ได้อย่างมีประสิทธิภาพ

๔. เป้าหมายในการพัฒนา

๔.๑ เป้าหมายเชิงปริมาณ

บุคลากร ได้รับการพัฒนาการเพิ่มพูนความรู้ ความสามารถ ทักษะ คุณธรรม และ จริยธรรมในการปฏิบัติงาน ในปี ๒๕๖๓ – ๒๕๖๙ ไม่น้อยกว่าร้อยละ ๙๐ ของจำนวนบุคลากรทั้งหมด

๔.๒ เป้าหมายเชิงคุณภาพ

บุคลากร มีความรู้ ความชำนาญในการปฏิบัติงาน สามารถปฏิบัติงานในหน้าที่ได้อย่างมีประสิทธิภาพ ในปีงบประมาณ ๒๕๖๓ – ๒๕๖๙ เพิ่มขึ้นร้อยละ ๙๐ จากจำนวนพนักงานที่ได้รับการพัฒนา

๔.๓ เป้าหมายเชิงประโยชน์

เทศบาลตำบลนาแซง มีบุคลากรที่มีความรู้ความสามารถในการปฏิบัติงาน และผลักดัน ให้การบริหารงานของเทศบาลตำบลนาแซงบรรลุตามเป้าหมาย

๕. ขอบเขตและแนวทางในการจัดทำแผนการพัฒนาพนักงานเทศบาล

เทศบาลตำบลนาแซง ได้แต่งตั้งคณะกรรมการจัดทำแผนพัฒนาพนักงานเทศบาล ประจำปีงบประมาณ ๒๕๖๓ – ๒๕๖๙ ตามคำสั่ง เทศบาลตำบลนาแซง ที่ ๑๗๒/๒๕๖๐ ลงวันที่ ๒๑ สิงหาคม ๒๕๖๐ ประกอบด้วย

- | | |
|---------------------|---------------------|
| - ปลัด เทศบาลตำบล | ประธานกรรมการ |
| - หัวหน้าส่วนราชการ | กรรมการ |
| - หัวหน้าสำนักปลัด | กรรมการ |
| - นักทรัพยากรบุคคล | กรรมการและเลขานุการ |

โดยคณะกรรมการดังกล่าวข้างต้น ร่วมพิจารณาจัดทำแผนพัฒนาพนักงานเทศบาลของบุคลากรในสังกัด ให้ครอบคลุม ดังนี้

๕.๑ กำหนดหลักสูตรการพัฒนาหลักสูตรการพัฒนา วิธีการพัฒนา ระยะเวลาและงบประมาณในการ พัฒนาพนักงานเทศบาล ให้มีความสอดคล้องกับตำแหน่งและระดับตำแหน่งในแต่ละสายงาน ที่ดำรงอยู่ตามกรอบแผน อัตรากำลัง ๓ ปี

๕.๒ พิจารณาหลักสูตร ที่บุคลากรในสังกัด ต้องได้รับการพัฒนาความรู้ ความสามารถในหลักสูตรใดหลักสูตรหนึ่ง หรือหลายหลักสูตรอย่างน้อย ปีละ ๑ ครั้งหรือตามที่ผู้บริหารท้องถิ่นเห็นสมควร อาจประกอบด้วย

- (๑) หลักสูตรความรู้พื้นฐานในการปฏิบัติราชการ
- (๒) หลักสูตรการพัฒนาเกี่ยวกับงานในหน้าที่รับผิดชอบ
- (๓) หลักสูตรความรู้ และทักษะเฉพาะของงานในแต่ละตำแหน่ง
- (๔) หลักสูตรด้านการบริหาร
- (๕) หลักสูตรด้านคุณธรรมและจริยธรรม

๕.๓ พิจารณาหาวิธีการพัฒนาบุคลากร วิธีใดวิธีหนึ่งหรือหลายวิธีก็ได้ ตามความจำเป็น และความเหมาะสม อาจประกอบด้วย

- (๑) การปฐมนิเทศ
- (๒) การฝึกอบรม
- (๓) การศึกษาหรือดูงาน
- (๔) การประชุมเชิงปฏิบัติการ หรือการสัมมนา
- (๕) การสอนงาน การให้คำปรึกษาหรือวิธีการอื่นที่เหมาะสม

๕.๔ พิจารณาจัดสรรงบประมาณในการดำเนินการพัฒนา ในแต่ละหลักสูตร หรือแต่ละวิธีการ สำหรับการพัฒนาพนักงานเทศบาลตามแผนการพัฒนาพนักงานเทศบาล ให้ครอบคลุมโดยคำนึงถึงความประหยัดคุ้มค่า เพื่อให้การพัฒนาบุคลากรเป็นไปอย่างมีประสิทธิภาพและประสิทธิผล

๕.๕ พิจารณากำหนดแนวทางการพัฒนาให้ครอบคลุมสมรรถนะหลักที่จำเป็นต่อการปฏิบัติราชการ ให้กับบุคลากรในสังกัด อย่างน้อยควรประกอบด้วย

- (๑) การมุ่งผลสัมฤทธิ์
- (๒) การยึดมั่นในความถูกต้องชอบธรรมและจริยธรรม
- (๓) ความเข้าใจในองค์กรและระบบงาน
- (๔) การบริการเป็นเลิศ
- (๕) การทำงานเป็นทีม

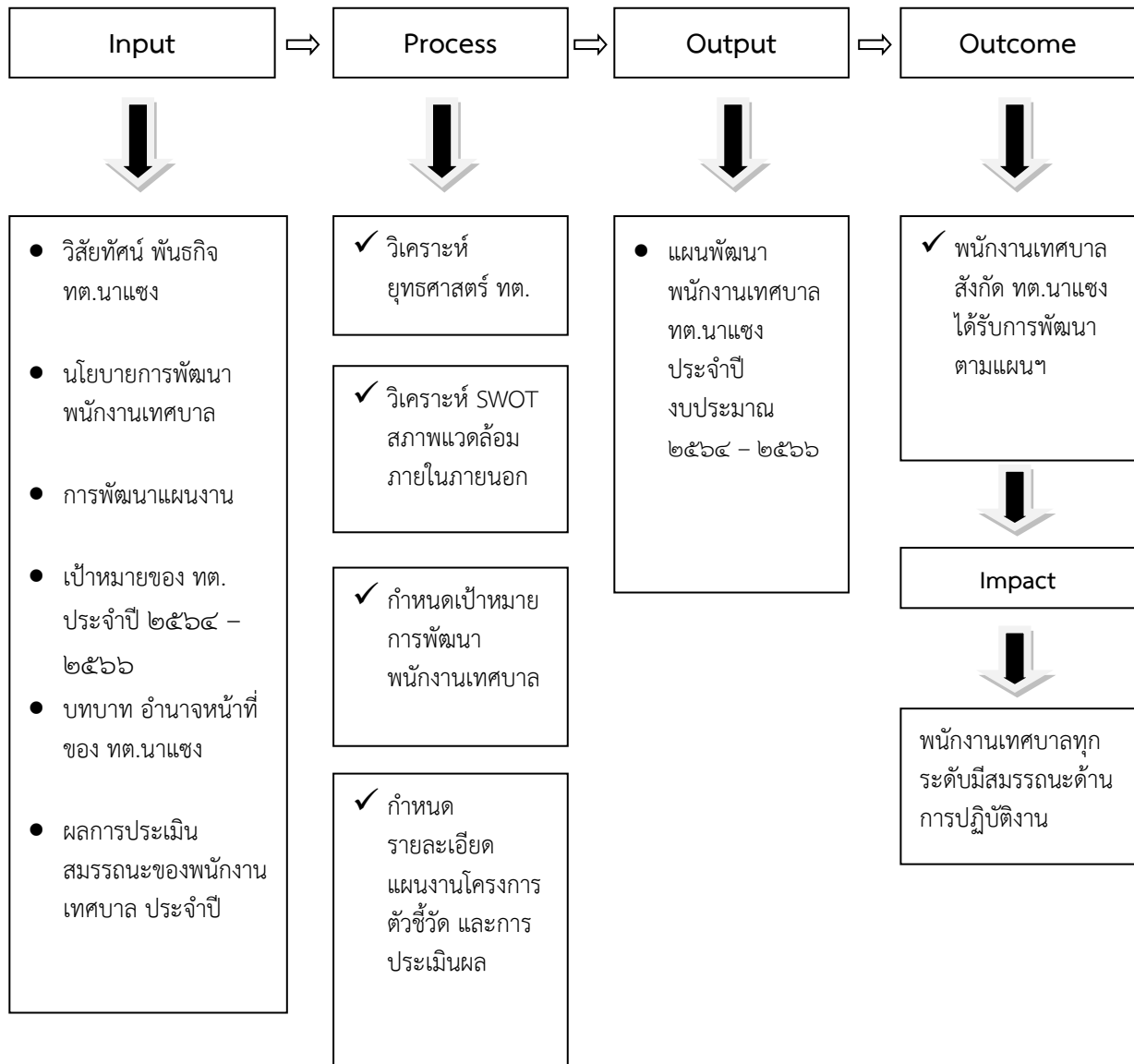
๕.๖ พิจารณาจัดการเรียนรู้ในองค์กร KM (Knowledge Management) ในเทศบาลตำบลนาแซง เพื่อให้เป็นองค์กรแห่งการเรียนรู้ (learning organization) ในทุกวาระ ทุกโอกาส เพื่อสืบค้นหาความรู้ใหม่ ๆ ในตัวบุคลากร และนำมาแลกเปลี่ยนเรียนรู้ร่วมกัน

๖. ขั้นตอน ในการจัดทำแผนพัฒนาพนักงานเทศบาล

ขั้นตอนการจัดทำแผนพัฒนาพนักงานเทศบาล

- ๖.๑.๑ แต่งตั้งคณะกรรมการเพื่อดำเนินการจัดทำแผนพัฒนาพนักงานเทศบาล
- ๖.๑.๒ ประชุมคณะกรรมการ ทบทวนวิสัยทัศน์ พันธกิจและยุทธศาสตร์ กำหนดเป้าหมาย แนวทางในการพัฒนาบุคลากรในสังกัด ของเทศบาลตำบลนาแซง
- ๖.๑.๓ เพื่อจัดทำร่างแผนพัฒนาพนักงานเทศบาล ของเทศบาลตำบลนาแซง และส่งคณะกรรมการเพื่อพิจารณาปรับแต่งร่างแผนพัฒนาพนักงานเทศบาล
- ๖.๑.๔ จัดส่งแผนพัฒนาพนักงานเทศบาล ขอความเห็นชอบคณะกรรมการพนักงานเทศบาลจังหวัดสระแก้ว ให้ความเป็นชอบ พร้อมแผนอัตรากำลัง ๓ ปี
- ๖.๑.๕ ประกาศใช้แผนพัฒนาพนักงานเทศบาล และจัดส่งแผน ให้ อำเภอ และจังหวัด และส่วนราชการในสังกัด

แนวคิดในการจัดทำแผนพัฒนาพลังงานเทศบาล ของเทศบาลตำบลนาแซง





๗. ยุทธศาสตร์การพัฒนาพลังงานเทศบาล เทศบาลตำบลนาแซง

| ยุทธศาสตร์การพัฒนา | กลยุทธ์ |
|---|---|
| ยุทธศาสตร์ที่ ๑ การพัฒนาคุณภาพชีวิตบุคลากร | กลยุทธ์ที่ ๑ พัฒนาบุคลากรให้สอดคล้องกับสมรรถนะที่จำเป็นในการปฏิบัติงาน กลยุทธ์ที่ ๒ ส่งเสริมและสนับสนุนการพัฒนาบุคลากรเพื่อรองรับความก้าวหน้าในสายงาน กลยุทธ์ที่ ๓ ส่งเสริมและพัฒนาคุณภาพชีวิตบุคลากรทุกระดับ |
| ยุทธศาสตร์ที่ ๒ การพัฒนาบุคลากรให้เป็นคนดี | กลยุทธ์ที่ ๑ พัฒนาบุคลากรให้เป็นคนมีความรู้คู่ความดี กลยุทธ์ที่ ๒ ส่งเสริมให้บุคลากรมีคุณธรรมจริยธรรมในการปฏิบัติงาน |
| ยุทธศาสตร์ที่ ๓ การพัฒนาบุคลากรเป็นผู้นำการเปลี่ยนแปลง | กลยุทธ์ที่ ๑ พัฒนาบุคลากรให้ยอมรับการเปลี่ยนแปลงที่จะเกิดขึ้นในองค์กร ในอนาคต กลยุทธ์ที่ ๒ ส่งเสริมและพัฒนาให้บุคลากรร่วมมือกับเครือข่าย หน่วยงานรัฐ เอกชน และภาพประชาชน |
| ยุทธศาสตร์ที่ ๔ การสร้างวัฒนธรรมในองค์กรให้มีการแลกเปลี่ยนเรียนรู้และร่วมกันพัฒนา | กลยุทธ์ที่ ๑ ส่งเสริมให้บุคลากรยอมรับในผลงานของคนอื่นและปรับปรุงแก้ไขในผลงานของตน กลยุทธ์ที่ ๒ ส่งเสริมกระบวนการจัดการเรียนรู้ร่วมกันภายในองค์กร ทุกวาระ (KM) เพื่อเป็นเครื่องมือในการพัฒนาศักยภาพและความสามารถในการปฏิบัติงาน |

๘. ปัญหาและแนวทางในการพัฒนาพนักงานเทศบาล

การวิเคราะห์สภาวะแวดล้อม (SWOT Analysis) เป็นเครื่องมือในการประเมินสถานการณ์ สำหรับองค์กร ซึ่งช่วยผู้บริหารกำหนด จุดแข็ง และ จุดอ่อน ขององค์กร จากสภาพแวดล้อมภายใน โอกาสและอุปสรรคจากสภาพแวดล้อมภายนอก ตลอดจนผลกระทบจากปัจจัยต่าง ๆ ต่อการทำงานขององค์กร การวิเคราะห์ SWOT Analysis เป็นเครื่องมือในการวิเคราะห์สถานการณ์ เพื่อให้ ผู้บริหารรู้จักจุดแข็ง จุดอ่อน โอกาส และอุปสรรคขององค์กร ซึ่งจะช่วยให้ทราบว่าองค์กรได้เดินทางมาถูกทิศและไม่หลงทาง นอกจากนี้ยังบอกได้ว่าองค์กรมีแรงขับเคลื่อน ไปยังเป้าหมายได้ดีหรือไม่ มั่นใจได้อย่างไรว่าระบบการทำงานในองค์กรยังมีประสิทธิภาพอยู่ มีจุดอ่อนที่จะต้องปรับปรุงอย่างไร ซึ่งการวิเคราะห์สภาวะแวดล้อม SWOT Analysis มีปัจจัยที่ควรนำมาพิจารณา ๒ ส่วน ดังนี้

๑. ปัจจัยภายใน (Internal Environment Analysis) ได้แก่

๑.๑ S มาจาก Strengths

หมายถึง จุดเด่นหรือจุดแข็ง ซึ่งเป็นผลมาจากปัจจัยภายใน เป็นข้อดีที่เกิดจากสภาพแวดล้อมภายในองค์กร เช่น จุดแข็งด้านกำลังคน จุดแข็งด้านการเงิน จุดแข็งด้านการผลิต จุดแข็ง ด้านทรัพยากรบุคคล องค์กรจะต้องใช้ประโยชน์จากจุดแข็งในการกำหนดกลยุทธ์

๑.๒ W มาจาก Weaknesses

หมายถึง จุดด้อยหรือจุดอ่อน ซึ่งเป็นผลมาจากปัจจัยภายใน เป็น ปัญหาหรือข้อบกพร่องที่เกิดจากสภาพแวดล้อมภายในต่างๆ ขององค์กร ซึ่งองค์กรจะต้องหาวิธีในการแก้ปัญหาเหล่านั้น

๒. ปัจจัยภายนอก (External Environment Analysis) ได้แก่

๒.๑ O มาจาก Opportunities

หมายถึง โอกาส เป็นผลจากการที่สภาพแวดล้อม ภายนอกขององค์กรเอื้อประโยชน์หรือส่งเสริมการ ดำเนินงานขององค์กร โอกาสแตกต่างจากจุดแข็งตรงที่โอกาสนั้น เป็นผลมาจากสภาพแวดล้อมภายนอก แต่จุดแข็งนั้นเป็นผลมาจากสภาพแวดล้อมภายใน ผู้บริหารที่ดีจะต้องเสาะ แสวงหาโอกาสอยู่เสมอ และใช้ประโยชน์จากโอกาสนั้น

๒.๒ T มาจาก Threats

หมายถึง อุปสรรค เป็นข้อจำกัดที่เกิดจากสภาพแวดล้อม ภายนอก ซึ่งการบริหารจำเป็นต้องปรับกลยุทธ์ให้สอดคล้องและพยายามขจัดอุปสรรค ต่างๆ ที่เกิดขึ้นให้ได้จริง



วิเคราะห์ปัจจัยภายใน ภายนอก (SWOT)
ในการจัดทำแผนพัฒนาพืงงานเทศบาล
ของเทศบาลตำบลนาแซง

| จุดแข็ง S | จุดอ่อน W |
|--|--|
| <ol style="list-style-type: none">๑. บุคลากรมีการทำงานเป็นทีม และสามัคคีกัน๒. บุคลากรมีจิตบริการ๓. บุคลากรมีความสมานฉันท์ภายในองค์กร๔. ผู้บริการปกครองแบบครอบครัว๕. สภาพแวดล้อมเหมาะสมและบรรยากาศดี๖. รับฟังความคิดเห็นซึ่งกันและกัน๗. บุคลากรรุ่นใหม่ยอมรับการเปลี่ยนแปลง๘. มีวัสดุ ครุภัณฑ์ อาคารสถานที่ เครื่องอำนวยความสะดวกทั่วถึง๙. ขอบเขตการทำงานมีความชัดเจน | <ol style="list-style-type: none">๑. ขาดฐานข้อมูลที่ยอมรับน่าเชื่อถือ๒. ทำงานแทนกันไม่ได้๓. ขาดการประเมินผลการปฏิบัติงานอย่างมีประสิทธิภาพ๔. บุคลากรขาดทักษะในการทำงาน๕. ขาดการวางแผนในการพัฒนาองค์กร๖. ขาดการจัดกิจกรรมแลกเปลี่ยนเรียนรู้ร่วมกันในองค์กร๗. บุคลากรขาดความกระตือรือร้นในการเรียนรู้และพัฒนางาน |
| โอกาส O | ข้อจำกัด T |
| <ol style="list-style-type: none">๑. ทต.นาแซงให้โอกาสในการพัฒนาตนเองด้านการปฏิบัติงาน๒. มีระบบสารสนเทศที่เอื้อต่อการปฏิบัติงาน๓. มีอิสระในการแสดงความคิดเห็นและเปิดโอกาสให้บุคลากรมีส่วนร่วม๔. ทต.นาแซงให้ความสำคัญต่องานการเจ้าหน้าที่๕. ได้รับความร่วมมือจากหน่วยงานนอกอย่างดี | <ol style="list-style-type: none">๑. บุคลากรภายนอกงานการเจ้าหน้าที่ไม่เข้าใจขั้นตอนการปฏิบัติงานของงานการเจ้าหน้าที่๒. นโยบายรัฐ มีการเปลี่ยนแปลงบ่อยครั้ง๓. ระเบียบ กระทรวงมหาดไทยหนังสือชักซ้อมไม่มีความชัดเจน ขาดแนวทางในการดำเนินการที่ถูกต้อง |

การกำหนดสมรรถนะเพื่อใช้ในการพัฒนา

๑. เทศบาลตำบลนาแซง ได้ยึดหลักสมรรถนะหลักที่จำเป็นต่อการปฏิบัติราชการ ของบุคลากรทุกระดับชั้น มากำหนดเป็นสมรรถนะเพื่อการพัฒนาบุคลากรในสังกัด ซึ่งเทศบาลตำบลนาแซง ได้ประกาศใช้เป็นตัวกำหนดในการประเมินผลการปฏิบัติงานของพนักงานเทศบาลทุก ๖ เดือน ดังนี้

- ❖ การมุ่งผลสัมฤทธิ์
- ❖ การยึดมั่นในความถูกต้องชอบธรรมและจรรยาบรรณ
- ❖ ความเข้าใจในองค์กรและระบบงาน
- ❖ การบริการเป็นเลิศ
- ❖ การทำงานเป็นทีม

๒. ตำแหน่ง บริหารงานท้องถิ่นและอำนวยการท้องถิ่น เป็นสายงานของผู้บริหาร เทศบาลตำบลนาแซง ได้กำหนด แนวทางการสำหรับการพัฒนาเพื่อทำหน้าที่ผู้บริหารที่ดีในปัจจุบันและอนาคต พร้อมกับเตรียมก้าวขึ้นเป็นผู้บริหารระดับมืออาชีพ ดังนี้

- ❖ การเป็นผู้นำในการเปลี่ยนแปลง
- ❖ ความสามารถในการเป็นผู้นำ
- ❖ ความสามารถในการพัฒนาคน
- ❖ การคิดเชิงกลยุทธ์

๓. ตำแหน่งอื่น ที่นอกเหนือจากสายงานผู้บริหารท้องถิ่น อำนวยการท้องถิ่น เทศบาลตำบลนาแซง ได้กำหนดสมรรถนะประจำสายงาน ตามมาตรฐานกำหนดตำแหน่งและระดับที่ดำรงตำแหน่งอยู่ , ตามสายงานประจำของแต่ละตำแหน่ง ยกเว้น ลูกจ้างประจำและพนักงานจ้างบางตำแหน่ง ซึ่งเป็นไปตามประกาศของเทศบาลตำบลนาแซง ในเรื่องของการประเมินผลการปฏิบัติงานประจำปี และต้องดำเนินการทุก ๖ เดือน เช่นกัน

๙. การจัดทำแผนพัฒนาพนักงานเทศบาลรายบุคคล

แผนพัฒนารายบุคคล (Individual Development Plan : IDP) หมายถึง กรอบหรือแนวทางที่จะช่วยให้บุคลากรในหน่วยงานสามารถปฏิบัติงานได้บรรลุตามเป้าหมายในสายอาชีพของตน โดยมีวัตถุประสงค์หลักในการพัฒนาจุดอ่อน (weakness) และเสริมจุดแข็ง (Strength) ของบุคลากรในหน่วยงาน แผนพัฒนารายบุคคล หรือเรียกสั้น ๆ ว่า IDP จึงเป็นแผนสำหรับการพัฒนาบุคลากรเพื่อเตรียมความพร้อมให้มีคุณสมบัติ ความสามารถ และศักยภาพในการทำงานสำหรับตำแหน่งที่สูงขึ้นต่อไปในอนาคต หรือตามเส้นทางความก้าวหน้าในสายอาชีพ (Career Path) ที่เทศบาลตำบลนาแซงกำหนดขึ้น

ดังนั้น IDP จึงไม่ใช่กระบวนการประเมินผลการปฏิบัติงาน (Performance Appraisal) เพื่อการเลื่อนตำแหน่งงานหรือการปรับเงินเดือนและการให้ผลตอบแทนในรูปแบบต่าง ๆ แต่เมื่อได้มีการดำเนินกิจกรรมตามกรอบ IDP อย่างเป็นระบบบนเกณฑ์ขั้นพื้นฐานของระดับความรู้ ความสามารถ หรือสิ่งที่ผู้บังคับบัญชาคาดหวัง มีการพูดคุยสื่อสารแบบสองทาง เป็นข้อผูกพันหรือข้อตกลงในการเรียนรู้ร่วมกัน IDP ก็จะเป็นเครื่องมือสำคัญในการเชื่อมโยงความต้องการของพนักงานรายบุคคลให้ตอบรับหรือตอบสนองต่อความต้องการในระดับหน่วยงานย่อย และส่งผลให้บรรลุเป้าหมายขององค์กรได้

การจัดทำแผนพัฒนารายบุคคลของเทศบาลตำบลนาแซง มีเจตนารมณ์สำคัญที่จะเปลี่ยนแปลงมุมมองต่อระบบบริหารพนักงานเทศบาล จากเดิมที่เน้นพัฒนาพนักงานเทศบาลให้มีความ



เชี่ยวชาญเฉพาะด้าน มาเป็นการให้พนักงานเทศบาลเป็นผู้รู้รอบ รู้ลึก และเป็นแรงผลักดันต่อความสำเร็จของเทศบาลตำบลนาแซง รวมทั้งให้พนักงานเทศบาลปฏิบัติงานโดยมุ่งเน้นที่ประชาชนและสัมฤทธิ์ผล บุคลากรเทศบาลตำบลนาแซง จึงต้องปรับเปลี่ยนบทบาท วิธีคิด และวิธีปฏิบัติงาน รวมถึงการพัฒนาความรู้ความสามารถของตนเองให้สามารถตอบสนองต่อภารกิจของหน่วยงานได้อย่างรวดเร็ว และมีประสิทธิภาพ โดยมุ่งเน้นการนำหลักสมรรถนะมาประกอบในการบริหารและพัฒนาทรัพยากรบุคคล เพื่อให้บุคลากรมีพื้นฐานสมรรถนะตามที่เทศบาลตำบลนาแซงกำหนด

ด้วยเหตุนี้ เทศบาลตำบลนาแซง จึงจำเป็นต้องมีการดำเนินการในเรื่องการพัฒนาบุคลากรเป็นรายบุคคลเพื่อเพิ่มพูนประสิทธิภาพให้แก่บุคลากรทุกระดับชั้น หากมีการดำเนินการตามกระบวนการพัฒนารายบุคคลอย่างเป็นระบบและต่อเนื่องแล้ว บุคลากรของเทศบาลตำบลนาแซงจะมีคุณภาพ คุณธรรม จริยธรรม สามารถปฏิบัติงานให้เกิดผลสัมฤทธิ์ต่อภารกิจที่ได้รับมอบหมาย อันจะมีผลเชื่อมโยงไปสู่การประเมินผลการปฏิบัติงาน การเลื่อนขั้นเงินเดือน เพิ่มค่าจ้าง และค่าตอบแทน ทำให้บุคลากรมีขวัญและกำลังใจในการปฏิบัติงานเพื่อประโยชน์ต่อเทศบาลตำบลนาแซงยิ่งขึ้นต่อไป

ดังนั้น บุคลากรทุกระดับ จำเป็นต้องมีความรู้ ความเข้าใจเบื้องต้นเกี่ยวกับการจัดทำแผนพัฒนารายบุคคล ประกอบด้วย ความหมาย ประโยชน์ บทบาทหน้าที่ของกลุ่มบุคคลที่มีส่วนเกี่ยวข้องกับการทำแผนพัฒนารายบุคคล รวมถึงเครื่องมือที่ใช้ในการพัฒนาบุคลากรรายบุคคล ซึ่งบุคคลที่มีส่วนเกี่ยวข้องในการจัดทำแผนพัฒนารายบุคคล (IDP) ประกอบด้วย

๑. ผู้บริหารระดับสูง - นายกเทศมนตรีตำบลนาแซง
๒. ผู้บังคับบัญชาที่มีผู้ใต้บังคับบัญชา - ปลัด หัวหน้าส่วนราชการ และพนักงานทุกระดับ
๓. เจ้าหน้าที่ - นักทรัพยากรบุคคล
๔. องค์กร - เทศบาลตำบลนาแซง

บุคคลในแต่ละกลุ่มมีบทบาทและขอบเขตหน้าที่ความรับผิดชอบ ดังตารางต่อไปนี้

| กลุ่มบุคคล | บทบาท/ หน้าที่ความรับผิดชอบ |
|------------------------------------|---|
| นายก ทต.นาแซง | <ul style="list-style-type: none"> • สนับสนุนและผลักดันให้ผู้บริหารและบุคลากรปฏิบัติตาม IDP ตามที่กำหนดขึ้น • อนุมัติให้การจัดทำ IDP เป็นกระบวนการหนึ่งที่มีผู้บังคับบัญชาจะต้องปฏิบัติอย่างต่อเนื่องทุกปี • ติดตามผลการจัดทำ IDP ระหว่างผู้บังคับบัญชากับบุคลากร พร้อมทั้งการนำแผน IDP ไปใช้ปฏิบัติจริง • จัดสรรงบประมาณในการฝึกอบรมและพัฒนาบุคลากรในแต่ละปีอย่างต่อเนื่อง |
| ปลัด ทต.นาแซง หัวหน้าส่วนราชการ | <ul style="list-style-type: none"> • ทำความเข้าใจกับกระบวนการและวัตถุประสงค์ของการจัดทำ IDP • ปฏิบัติตามกระบวนการและขั้นตอนของ IDP ที่กำหนดขึ้น |



| | |
|---|--|
| <p>ผู้ใต้บังคับบัญชาในแต่ละ สายงาน ในแต่ละกอง</p> | <ul style="list-style-type: none">• ประเมินขีดความสามารถของผู้ใต้บังคับบัญชา เพื่อค้นหาจุดแข็งและจุดอ่อนของบุคลากรในงานที่มอบหมายให้รับผิดชอบในปัจจุบัน• ทำความเข้าใจถึงแหล่งหรือช่องทางการเรียนรู้เพื่อพัฒนาขีดความสามารถของบุคลากรเป็นรายบุคคล• กำหนดแนวทางหรือช่องทางการพัฒนาตนเองที่เหมาะสมกับบุคลากร• ให้ข้อมูลป้อนกลับแก่บุคลากรถึงจุดเด่นและจุดที่บุคลากรต้องพัฒนาปรับปรุงให้ดีขึ้น• ชี้ให้บุคลากรเห็นขอบเขตที่เขาสามารถเพิ่มความรับผิดชอบมากขึ้น |
| <p>นักทรัพยากรบุคคล</p> | <ul style="list-style-type: none">• มีส่วนร่วมในการประเมินความสามารถของตนเองตามความเป็นจริง• ทำความเข้าใจแผนพัฒนารายบุคคล (IDP) ที่ผู้บังคับบัญชากำหนดขึ้นด้วยความเต็มใจและตั้งใจ• ร่วมกับหัวหน้าส่วนราชการกำหนดแผนฯ เป้าหมายและวัตถุประสงค์ในการพัฒนาตนเอง• หาวิธีการในการทำให้เป้าหมายในสายอาชีพของตนเองและผลงานที่ได้รับผิดชอบประสบความสำเร็จ• ประเมินความก้าวหน้าในการพัฒนาตนเองและเต็มใจที่จะรับรู้ผลการพัฒนาความสามารถของตนเองจากผู้อื่น |
| <p>เทศบาลตำบลนาแซง</p> | <ul style="list-style-type: none">• ประชุมพิจารณาให้นายกอนุมัติ เห็นด้วยกับการนำเอา IDP มาใช้ในเทศบาลตำบลนาแซง• จัดเตรียมแบบฟอร์มการทำ IDP ให้เป็นมาตรฐานเดียวกัน• ออกแบบและปรับปรุงระบบการพัฒนาบุคลากรรวมถึงบูรณาการ IDP กับเครื่องมือการบริหารบุคคลในเรื่องอื่น ๆ• ให้ความรู้และความเข้าใจเกี่ยวกับแนวทางการจัดทำ IDP แก่ผู้บริหารทุกส่วนราชการและบุคลากรทั้งหมด• ให้คำปรึกษาและแนะนำแนวทางการจัดทำแผน IDP กับผู้บริหารและบุคลากร• ตอบข้อซักถามเกี่ยวกับวิธีการจัดทำแผน IDP• หาช่องทางในการสื่อสารเพื่อประชาสัมพันธ์เปลี่ยน Mindset หรือจิตสำนึกของผู้บริหารและบุคลากรในการจัดทำ IDP• ติดตามผลการปฏิบัติตามแผน IDP จากผู้บริหารและบุคลากร |

การสำรวจตนเองของบุคลากรในสังกัด เริ่มจากนายกเทศบาลตำบลนาแซง เชิญปลัด และหัวหน้าส่วนราชการ ประชุมทำความเข้าใจเกี่ยวกับหลักการ และวิธีการสำรวจตนเอง ว่า หน่วยงาน หัวหน้าส่วน และผู้ใต้บังคับบัญชามีบทบาทอย่างไร จากนั้นให้แต่ละส่วนราชการไปสำรวจตัวเอง โดยการทำงานร่วมกันระหว่างหัวหน้าส่วนราชการและลูกน้อง ร่วมปรึกษาหารือภายในส่วนราชการ และให้บุคลากรประเมินตนเองส่งงานการเจ้าหน้าที่ ตามตาราง



แบบฟอร์มสอบถามเพื่อจัดทำแผนพัฒนาพนักงานเทศบาลรายบุคคล
ของเทศบาลตำบลนาแซง

ส่วนราชการ.....

ชื่อผู้ปฏิบัติงาน.....ตำแหน่ง.....ระดับ.....

หน้าที่ความรับผิดชอบ โดยตำแหน่ง และการปฏิบัติงานจริง

๑.
๒.
๓.
๔.
๕.

การประเมินตนเอง ให้พิจารณาระดับการประเมินดังต่อไปนี้

๑. ระดับความรู้/ทักษะ (๑)

๐ - ไม่มีความรู้/ไม่มีทักษะ

๑ - มีความรู้ มีทักษะบ้างแต่ไม่มีความมั่นใจที่จะนำไปใช้งานจำเป็นต้องมีที่ปรึกษา

๒ - มีความรู้ มีทักษะและมีความมั่นใจที่จะนำไปใช้งาน

๓ - มีความรู้ ทักษะและสามารถเป็นที่ปรึกษาให้คำแนะนำได้

๒. ระดับความจำเป็นต่องานที่รับผิดชอบ (๒)

๐ - ไม่มีความจำเป็น ไม่ได้ใช้งาน

๑ - มีความจำเป็นบางครั้งที่ต้องนำมาใช้งาน

๒ - มีความจำเป็นต้องใช้ในงานบ่อยครั้ง

๓ - จำเป็นอย่างยิ่งที่ต้องนำมาใช้งาน

๓. ระดับความต้องการในการพัฒนา (๓)

๐ - ไม่ต้องพัฒนา

๑ - มีความต้องการพัฒนาเพื่อต้องการใช้งานในระยะยาว

๒ - มีความต้องการพัฒนาเพื่อต้องการใช้งานในระยะปานกลาง

๓ - มีความต้องการพัฒนาอย่างเร่งด่วนเพื่อต้องการใช้งาน



ตารางลงคะแนน

คำอธิบายให้ บุคลากรบันทึกคะแนนด้วยตนเอง โดยนำค่าคะแนนที่คิดว่าใช้หรือต้องการจากข้อ ๑ - ๓ มาลงคะแนนตัวเอง ในแบบ ช่อง (๑) - (๓)

| คุณลักษณะ | ค่าคะแนน (กรอกด้วยตัวเอง) | | |
|---|---------------------------|-------------------------------|--------------------------------------|
| | ระดับ ปัจจุบัน (๑) | ระดับที่พึง ประสงค์ (๒) | ระดับความ ต้องการ พัฒนา (๓) |
| สมรรถนะหลัก (พนักงานทุกระดับชั้น) ๑. การมุ่งผลสัมฤทธิ์ ๒. การยึดมั่นในความถูกต้องชอบธรรมและจริยธรรม ๓. ความเข้าใจในองค์กรและระบบงาน ๔. การบริการเป็นเลิศ ๕. การทำงานเป็นทีม | | | |
| สมรรถนะประจำผู้บริหาร (เฉพาะสายงานผู้บริหาร) ๑. การเป็นผู้นำในการเปลี่ยนแปลง ๒. ความสามารถในการเป็นผู้นำ ๓. ความสามารถในการพัฒนาคน ๔. การคิดเชิงกลยุทธ์ | | | |
| สมรรถนะประจำสายงาน (พนักงานเทศบาล ลูกจ้าง พนักงานจ้าง ที่มีชื่อเหมือนพนักงานเทศบาล) ตามระดับ ในมาตรฐานกำหนด ตำแหน่ง ๑. ๒. ๓. ๔. | | | |
| ข้อเสนอแนะด้านอื่น ๆ เช่น เสริมทักษะ ด้านคอมพิวเตอร์ ด้านภาษา ด้านการจัดการข้อมูล ฯลฯ ๑. ๒. ๓. ๔. ๕. | | | |



ตารางการพัฒนาพนักงานเทศบาลรายบุคคล
เทศบาลตำบลนาแซง
ประจำปีงบประมาณ ๒๕๖๗ – ๒๕๖๙

| ตำแหน่ง | ทักษะที่ต้องพัฒนา | วิธีการพัฒนา | ช่วงเวลาพัฒนา |
|--------------------------|---|-------------------------|---|
| ปลัด ทต.นาแซง | ๑. สมรรถนะหลัก ๒. สมรรถนะประจำผู้บริหาร ๓. งานที่จำเป็นในการปฏิบัติหน้าที่ในตำแหน่ง เช่น การบริหารจัดการ แผนงาน งบประมาณ การคลัง งานช่าง งาน อำนวยการ งานสาธารณสุข งาน สิ่งแวดล้อม งานสภา ฯลฯ | ฝึกอบรม ศึกษา งาน | ตามแผนและหนังสือให้ เข้าร่วมอบรมในแต่ละ โอกาส |
| รองปลัด ทต.นาแซง | ๑. สมรรถนะหลัก ๒. สมรรถนะประจำผู้บริหาร ๓. งานที่จำเป็นในการปฏิบัติหน้าที่ในตำแหน่ง เช่น การบริหารจัดการ แผนงาน งบประมาณ การคลัง งานช่าง งาน อำนวยการ งานสาธารณสุข งาน สิ่งแวดล้อม งานสภา ฯลฯ | ฝึกอบรม ศึกษา งาน | ตามแผนและหนังสือให้ เข้าร่วมอบรมในแต่ละ โอกาส |
| สำนักงานปลัด | | | |
| หน.สำนักปลัด | ๑.สมรรถนะหลัก ๒. สมรรถนะประจำผู้บริหาร ๓. งานที่จำเป็นในการปฏิบัติหน้าที่ เช่น งาน อำนวยการ งานบริหารงานทั่วไป งาน ประสานงานทั่วไป งานสภา งานรัฐพิธี งานที่ไม่อยู่ในส่วนราชการอื่น | ฝึกอบรม ศึกษา งาน | ตามแผนและหนังสือให้ เข้าร่วมอบรมในแต่ละ โอกาส |
| นักจัดการงานทั่วไป | ๑. สมรรถนะหลัก ๒. สมรรถนะประจำสายงาน ๓. งานที่จำเป็นในการปฏิบัติหน้าที่ในตำแหน่ง งานอำนวยการ งานบริหารงานทั่วไป งาน ประสานงานทั่วไป งานธุรการ งานสาร บรณ งานสภา งานรัฐพิธี งานที่ไม่อยู่ใน ส่วนราชการอื่น | ฝึกอบรม ศึกษา งาน | ตามแผนและหนังสือให้ เข้าร่วมอบรมในแต่ละ โอกาส |
| นักวิเคราะห์นโยบายและแผน | ๑. สมรรถนะหลัก ๒. สมรรถนะประจำสายงาน ๓. งานที่จำเป็นในการปฏิบัติหน้าที่ใน ตำแหน่ง เช่น งานแผน งบประมาณ ข้อบัญญัติ ฯลฯ | ฝึกอบรม ศึกษา งาน | ตามแผนและหนังสือให้ เข้าร่วมอบรมในแต่ละ โอกาส |
| นักทรัพยากรบุคคล | ๑. สมรรถนะหลัก ๒. สมรรถนะประจำสายงาน ๓. งานที่จำเป็นในการปฏิบัติหน้าที่ใน ตำแหน่ง เช่น งานเลื่อนขั้น เลื่อนระดับ งาน | ฝึกอบรม ศึกษา งาน | ตามแผนและหนังสือให้ เข้าร่วมอบรมในแต่ละ โอกาส |



| | | | |
|-------------------------------|---|-------------------------|---|
| | ประเมินสวัสดิการ งานพัฒนา งานสรรหา งานเงินเดือน ค่าจ้าง ค่าตอบแทน งาน เครื่องราช งานเขียนโครงการ งาน ฝึกอบรม งานบริการ ฯลฯ | | |
| นักพัฒนาชุมชน | ๑. สมรรถนะหลัก ๒. สมรรถนะประจำสายงาน ๓. งานที่จำเป็นในการปฏิบัติหน้าที่ใน ตำแหน่ง เช่น งานสวัสดิการชุมชน งานเบี้ย ยังชีพ ผู้สูงอายุ ด้อยโอกาส งานสตรี งาน พัฒนาชุมชน ฯลฯ | ฝึกอบรม ศึกษา งาน | ตามแผนและหนังสือให้ เข้าร่วมอบรมในแต่ละ โอกาส |
| เจ้าพนักงานธุรการ | ๑. สมรรถนะหลัก ๒. สมรรถนะประจำสายงาน ๓. งานที่จำเป็นในการปฏิบัติหน้าที่ใน ตำแหน่ง เช่น งานอำนวยการ งาน บริหารงานทั่วไป งานประสานงานทั่วไป งานธุรการ งานสารบรรณ งานสภา งานรัฐ พิธี งานที่ไม่อยู่ในส่วนราชการอื่น | ฝึกอบรม ศึกษา งาน | ตามแผนและหนังสือให้ เข้าร่วมอบรมในแต่ละ โอกาส |
| จพง.ป้องกันและบรรเทาสาธารณภัย | ๑. สมรรถนะหลัก ๒. สมรรถนะประจำสายงาน ๓. งานที่จำเป็นในการปฏิบัติหน้าที่ใน ตำแหน่ง เช่น งานเฝ้าระวังภัย การช่วยภัย งาน กู้ชีพ อพปร. ฯลฯ | ฝึกอบรม ศึกษา งาน | ตามแผนและหนังสือให้ เข้าร่วมอบรมในแต่ละ โอกาส |
| พนักงานครูเทศบาล | | | |
| ครู | ๑. สมรรถนะหลัก ๒. สมรรถนะประจำสายงาน ๓. งานที่จำเป็นในการปฏิบัติหน้าที่ใน ตำแหน่ง เช่น ดูแลเด็ก งานสอน | ฝึกอบรม ศึกษา งาน | ตามแผนและหนังสือให้ เข้าร่วมอบรมในแต่ละ โอกาส |
| ลูกจ้างประจำ | | | |
| นักวิชาการประชาสัมพันธ์ | ๑. สมรรถนะหลัก ๒. สมรรถนะประจำสายงาน ๓. งานที่จำเป็นในการปฏิบัติหน้าที่ใน ตำแหน่ง เช่น งานประชาสัมพันธ์ต่าง | ฝึกอบรม ศึกษา งาน | ตามแผนและหนังสือให้ เข้าร่วมอบรมในแต่ละ โอกาส |
| สันทนการ | ๑. สมรรถนะหลัก ๒. สมรรถนะประจำสายงาน ๓. งานที่จำเป็นในการปฏิบัติหน้าที่ใน ตำแหน่ง เช่น งานกีฬา งานเยาวชน | ฝึกอบรม ศึกษา งาน | ตามแผนและหนังสือให้ เข้าร่วมอบรมในแต่ละ โอกาส |



| พนักงานจ้างตามภารกิจ | | | |
|---------------------------------------|---|-------------------------|---|
| ผู้ช่วยนักทรัพยากรบุคคล | <ol style="list-style-type: none"> ๑. สมรรถนะหลัก ๒. สมรรถนะประจำสายงาน ๓. งานที่จำเป็นในการปฏิบัติหน้าที่ในตำแหน่ง เช่น งานเลื่อนขั้น เลื่อนระดับ งานประเมินสวัสดิการ งานพัฒนา งานสรรหา งานเงินเดือน ค่าจ้าง ค่าตอบแทน งานเครื่องราช งานเขียนโครงการ งานฝึกอบรม งานบริการ ฯลฯ | ฝึกอบรม ศึกษา งาน | ตามแผนและหนังสือให้ เข้าร่วมอบรมในแต่ละ โอกาส |
| ผู้ช่วยนักวิชาการเกษตร | <ol style="list-style-type: none"> ๑. สมรรถนะหลัก ๒. สมรรถนะประจำสายงาน ๓. งานที่จำเป็นในการปฏิบัติหน้าที่ในตำแหน่ง เช่น งานเกษตร | ฝึกอบรม ศึกษา งาน | ตามแผนและหนังสือให้ เข้าร่วมอบรมในแต่ละ โอกาส |
| ผู้ช่วยเจ้าพนักงานประชาสัมพันธ์ | <ol style="list-style-type: none"> ๑. สมรรถนะหลัก ๒. สมรรถนะประจำสายงาน ๓. งานที่จำเป็นในการปฏิบัติหน้าที่ในตำแหน่ง เช่นงานประชาสัมพันธ์ต่าง | ฝึกอบรม ศึกษา งาน | ตามแผนและหนังสือให้ เข้าร่วมอบรมในแต่ละ โอกาส |
| ผู้ช่วยเจ้าพนักงานพัฒนาชุมชน | <ol style="list-style-type: none"> ๑. สมรรถนะหลัก ๒. สมรรถนะประจำสายงาน ๓. งานที่จำเป็นในการปฏิบัติหน้าที่ในตำแหน่ง เช่น งานสวัสดิการชุมชน งานเบี้ยยังชีพ ผู้สูงอายุ ด้อยโอกาส งานสตรี งานพัฒนาชุมชน ฯลฯ | ฝึกอบรม ศึกษา งาน | ตามแผนและหนังสือให้ เข้าร่วมอบรมในแต่ละ โอกาส |
| ผู้ช่วยเจ้าพนักงานธุรการ | <ol style="list-style-type: none"> ๑. สมรรถนะหลัก ๒. สมรรถนะประจำสายงาน ๓. งานที่จำเป็นในการปฏิบัติหน้าที่ในตำแหน่ง เช่น งานอำนวยการ งานบริหารงานทั่วไป งานประสานงานทั่วไป งานธุรการ งานสารบรรณ งานสภา งานรัฐพิธี งานที่ไม่อยู่ในส่วนราชการอื่น | ฝึกอบรม ศึกษา งาน | ตามแผนและหนังสือให้ เข้าร่วมอบรมในแต่ละ โอกาส |
| ผู้ช่วย จพง.ป้องกันและบรรเทาสาธารณภัย | <ol style="list-style-type: none"> ๑. สมรรถนะหลัก ๒. สมรรถนะประจำสายงาน ๓. งานที่จำเป็นในการปฏิบัติหน้าที่ในตำแหน่ง เช่น งานเฝ้าระวังภัย การช่วยภัย งาน กู้ชีพ อพปร. ฯลฯ | ฝึกอบรม ศึกษา งาน | ตามแผนและหนังสือให้ เข้าร่วมอบรมในแต่ละ โอกาส |
| พนักงานจ้างทั่วไป | | | |
| ผู้ดูแลเด็ก | <ol style="list-style-type: none"> ๑. สมรรถนะหลัก ๒. สมรรถนะประจำสายงาน ๓. งานที่จำเป็นในการปฏิบัติหน้าที่ในตำแหน่ง เช่น ดูแลเด็ก งานสอน | ฝึกอบรม ศึกษา งาน | ตามแผนและหนังสือให้ เข้าร่วมอบรมในแต่ละ โอกาส |



| กองคลัง | | | |
|--------------------------|--|---------------------------|---|
| ผู้อำนวยการกองคลัง | ๑. สมรรถนะหลัก ๒. สมรรถนะประจำผู้บริหาร ๓. งานที่จำเป็นในการปฏิบัติหน้าที่ในตำแหน่ง เช่น งานอำนาจการ งานบริหารงานการคลัง งานงบประมาณ งานสวัสดิการ งานการเงิน การบัญชี การจัดเก็บ งานพัสดุฯลฯ | ฝึกอบรม ศึกษาดู งาน | ตามแผนและหนังสือให้เข้าร่วมอบรมในแต่ละโอกาส |
| เจ้าพนักงานพัสดุ | ๑. สมรรถนะหลัก ๒. สมรรถนะประจำสายงาน ๓. งานที่จำเป็นในการปฏิบัติหน้าที่ในตำแหน่ง เช่น งานจัดซื้อ จัดจ้าง งานลงทะเบียนพัสดุ ครุภัณฑ์ สำนักงาน งานวิธีการพัสดุ ตกลง สอบ ประกวอด ราคาพัสดุ ฯลฯ | ฝึกอบรม ศึกษาดู งาน | ตามแผนและหนังสือให้เข้าร่วมอบรมในแต่ละโอกาส |
| เจ้าพนักงานจัดเก็บรายได้ | ๑. สมรรถนะหลัก ๒. สมรรถนะประจำสายงาน ๓. งานที่จำเป็นในการปฏิบัติหน้าที่ในตำแหน่ง เช่น งานจัดเก็บ งานเขียนใบเสร็จ งานภาษีอากร งานการเงิน ฯลฯ | ฝึกอบรม ศึกษาดู งาน | ตามแผนและหนังสือให้เข้าร่วมอบรมในแต่ละโอกาส |
| นักวิชาการเงินและบัญชี | ๑. สมรรถนะหลัก ๒. สมรรถนะประจำสายงาน ๓. งานที่จำเป็นในการปฏิบัติหน้าที่ในตำแหน่ง เช่น งานการเงิน การบัญชี งานควบคุมฎีกา การเขียนฎีกา ใบสำคัญ ฯลฯ | ฝึกอบรม ศึกษาดู งาน | ตามแผนและหนังสือให้เข้าร่วมอบรมในแต่ละโอกาส |
| นักวิชาการคลัง | ๑. สมรรถนะหลัก ๒. สมรรถนะประจำสายงาน ๓. งานที่จำเป็นในการปฏิบัติหน้าที่ในตำแหน่ง เช่น งานการเงิน การบัญชี งานควบคุมฎีกา การเขียนฎีกา ใบสำคัญ ฯลฯ | ฝึกอบรม ศึกษาดู งาน | ตามแผนและหนังสือให้เข้าร่วมอบรมในแต่ละโอกาส |
| เจ้าพนักงานธุรการ | ๑. สมรรถนะหลัก ๒. สมรรถนะประจำสายงาน ๓. งานที่จำเป็นในการปฏิบัติหน้าที่ในตำแหน่ง เช่น งานอำนาจการ งานบริหารงานทั่วไป งานประสานงานทั่วไป งานธุรการ งานสารบรรณ งานสภา งานรัฐพิธี งานที่ไม่อยู่ในส่วนราชการอื่น | ฝึกอบรม ศึกษาดู งาน | ตามแผนและหนังสือให้เข้าร่วมอบรมในแต่ละโอกาส |



| พนักงานจ้างตามภารกิจ | | | |
|-----------------------------|---|---------------------------|---|
| ผู้ช่วยเจ้าพนักงานการคลัง | ๑. สมรรถนะหลัก ๒. สมรรถนะประจำสายงาน ๓. งานที่จำเป็นในการปฏิบัติหน้าที่ในตำแหน่ง | ฝึกอบรม ศึกษาดู งาน | ตามแผนและหนังสือให้ เข้าร่วมอบรมในแต่ละ โอกาส |
| กองช่าง | | | |
| ผู้อำนวยการกองช่าง | ๑. สมรรถนะหลัก ๒. สมรรถนะประจำผู้บริหาร ๓. งานที่จำเป็นในการปฏิบัติหน้าที่ในตำแหน่ง | ฝึกอบรม ศึกษาดู งาน | ตามแผนและหนังสือให้ เข้าร่วมอบรมในแต่ละ โอกาส |
| นายช่างโยธา | ๑. สมรรถนะหลัก ๒. สมรรถนะประจำสายงาน ๓. งานที่จำเป็นในการปฏิบัติหน้าที่ในตำแหน่ง | ฝึกอบรม ศึกษาดู งาน | ตามแผนและหนังสือให้ เข้าร่วมอบรมในแต่ละ โอกาส |
| นายช่างไฟฟ้า | ๑. สมรรถนะหลัก ๒. สมรรถนะประจำสายงาน ๓. งานที่จำเป็นในการปฏิบัติหน้าที่ในตำแหน่ง | ฝึกอบรม ศึกษาดู งาน | ตามแผนและหนังสือให้ เข้าร่วมอบรมในแต่ละ โอกาส |



โครงการ/กิจกรรมการพัฒนาพนักงานเทศบาล
ภายใต้ยุทธศาสตร์การพัฒนาพนักงานเทศบาล เทศบาลตำบลนาแซง ประจำปีงบประมาณ ๒๕๖๗ – ๒๕๖๙

| ยุทธศาสตร์ที่ ๑ การพัฒนาคุณภาพชีวิตบุคลากร | | | | | | | | |
|--|--|-------------------------|---|--------------|-----------------------------|----------|----------|-----------------------|
| กลยุทธ์ที่ ๑ พัฒนาบุคลากรให้สอดคล้องกับสมรรถนะที่จำเป็นในการปฏิบัติงาน | | | | | | | | |
| ลำดับ | กิจกรรม/โครงการ | ตัวชี้วัดโครงการ | เป้าหมาย | งบ ประมาณ | ระยะเวลา/ปีที่ ดำเนินการ | | | ผู้รับผิดชอบ |
| | | | | | ๒๕ ๖๑ | ๒๕ ๖๒ | ๒๕ ๖๓ | |
| ๑ | โครงการพัฒนาทักษะและความรู้ประจำสายงานของบุคลากร | ร้อยละผู้เข้ารับการอบรม | เชิงปริมาณ - บุคลากรได้รับการพัฒนาในสายงาน ร้อยละ ๙๐ เชิงคุณภาพ - บุคลากรใช้สมรรถนะในการปฏิบัติงาน ร้อยละ ๙๐ เชิงประโยชน์ - หน่วยงานมีบุคลากรที่มีความรู้ความสามารถในการปฏิบัติงานในสายงาน ร้อยละ ๙๐ | ๒๕๐,๐๐๐ | X | X | X | งานการ เจ้าหน้าที่ |
| ๒ | โครงการพัฒนาศักยภาพตามสมรรถนะหลักให้กับบุคลากร | ร้อยละผู้เข้ารับการอบรม | เชิงปริมาณ - บุคลากรได้รับการพัฒนาในสมรรถนะหลัก ร้อยละ ๙๐ เชิงคุณภาพ - บุคลากรใช้สมรรถนะหลักในการปฏิบัติงาน ร้อยละ ๙๐ เชิงประโยชน์ - หน่วยงานมีบุคลากรที่มีความรู้ความสามารถในการปฏิบัติงานตามสมรรถนะ ร้อยละ ๙๐ | ๒๕๐,๐๐๐ | X | - | - | งานการ เจ้าหน้าที่ |



| | | | | | | | | |
|---|---|----------------------------|--|---------|---|---|---|------------------------------|
| ๓ | ส่งบุคลากรเข้ารับการอบรมเพื่อพัฒนาทักษะในการทำงานของแต่ละสายงาน จากหน่วยงานอื่น | ร้อยละผู้เข้ารับการอบรม | เชิงปริมาณ - บุคลากรได้รับการพัฒนาทักษะในการทำงานร้อยละ ๙๐ เชิงคุณภาพ - บุคลากรปฏิบัติงานอย่างมีประสิทธิภาพ ร้อยละ ๙๐ เชิงประโยชน์ - หน่วยงานมีบุคลากรที่มีความรู้ความสามารถในการปฏิบัติงานในสายงาน ร้อยละ ๙๐ | ๓๐๐,๐๐๐ | X | X | X | งานการเจ้าหน้าที่ |
| ๔ | โครงการพัฒนาศักยภาพการทำงานของครูและบุคลากรทางการศึกษา | ร้อยละของผู้เข้ารับการอบรม | เชิงปริมาณ - บุคลากรทางการศึกษาได้รับการพัฒนาทักษะในการทำงานร้อยละ ๙๐ เชิงคุณภาพ - บุคลากรทางการศึกษาปฏิบัติงานอย่างมีประสิทธิภาพ ร้อยละ ๙๐ เชิงประโยชน์ - หน่วยงานมีบุคลากรทางการศึกษาที่มีความรู้ความสามารถในการปฏิบัติงานในสายงาน ร้อยละ ๙๐ | ๙๐,๐๐๐ | - | X | - | กองการศึกษา ศาสนาและวัฒนธรรม |
| ๕ | โครงการปฐมนิเทศบุคลากรใหม่ ประจำปี ๒๕๖๑ | ร้อยละของพนักงานบรรจุใหม่ | เชิงปริมาณ - บุคลากรที่บรรจุใหม่ได้รับการปฐมนิเทศ ร้อยละ ๑๐๐ เชิงคุณภาพ - บุคลากรที่บรรจุใหม่เข้าใจบริบทในการทำงาน ร้อยละ ๙๐ เชิงประโยชน์ - หน่วยงานมีบุคลากรที่มีความรู้ความสามารถในการปฏิบัติงาน ร้อยละ ๙๐ | - | X | - | - | งานการเจ้าหน้าที่ |



| ยุทธศาสตร์ที่ ๑ การพัฒนาคุณภาพชีวิตบุคลากร | | | | | | | | | |
|--|--|--|--|--------------|-----------------------------|----------|----------|-----------------------|--|
| กลยุทธ์ที่ ๒ ส่งเสริมและสนับสนุนการพัฒนาบุคลากรเพื่อรองรับความก้าวหน้าในสายงาน | | | | | | | | | |
| ลำดับ | กิจกรรม/โครงการ | ตัวชี้วัดโครงการ | เป้าหมาย | งบ ประมาณ | ระยะเวลา/ปีที่ ดำเนินการ | | | ผู้รับผิดชอบ | |
| | | | | | ๒๕ ๖๑ | ๒๕ ๖๒ | ๒๕ ๖๓ | | |
| ๑ | กิจกรรมให้ความรู้และส่งเสริมความก้าวหน้าให้บุคลากรในสายงานของตนเอง | ร้อยละผู้เข้าร่วมกิจกรรม | เชิงปริมาณ - บุคลากรเข้าร่วมกิจกรรม ร้อยละ ๙๐ เชิงคุณภาพ - บุคลากรเข้าใจเส้นทางความก้าวหน้าของตน ร้อยละ ๙๐ เชิงประโยชน์ - หน่วยงานมีบุคลากรที่ที่มีความรู้ความสามารถเติบโตในสายงาน ร้อยละ ๙๐ | - | X | X | X | งานการ เจ้าหน้าที่ | |
| ๒ | จัดทำฐานข้อมูลการฝึกอบรมของบุคลากร | ร้อยละผู้ได้รับการบันทึกข้อมูลการฝึกอบรม | เชิงปริมาณ - บุคลากรที่ผ่านการอบรมได้รับการบันทึกข้อมูล ร้อยละ ๑๐๐ เชิงคุณภาพ - การบันทึกข้อมูลถูกต้อง สมบูรณ์ ร้อยละ ๙๐ เชิงประโยชน์ - หน่วยงานมีฐานข้อมูลการฝึกอบรม ตรวจสอบได้ ร้อยละ ๙๐ | - | X | X | X | งานการ เจ้าหน้าที่ | |



| ยุทธศาสตร์ที่ ๑ การพัฒนาคุณภาพชีวิตบุคลากร | | | | | | | | |
|---|---|-------------------------------------|---|--------------|-----------------------------|----------|----------|--|
| กลยุทธ์ที่ ๓ ส่งเสริมและพัฒนาคุณภาพชีวิตบุคลากร | | | | | | | | |
| ลำดับ | กิจกรรม/โครงการ | ตัวชี้วัดโครงการ | เป้าหมาย | งบ ประมาณ | ระยะเวลา/ปีที่ ดำเนินการ | | | ผู้รับผิดชอบ |
| | | | | | ๒๕ ๖๑ | ๒๕ ๖๒ | ๒๕ ๖๓ | |
| ๑ | กิจกรรมตรวจสอบสุขภาพประจำปีของบุคลากร | ร้อยละผู้ได้รับการตรวจสุขภาพประจำปี | เชิงปริมาณ - บุคลากรได้รับการตรวจสุขภาพประจำปี ร้อยละ ๙๐ เชิงคุณภาพ - การตรวจสุขภาพของบุคลากรผ่านเกณฑ์ ร้อยละ ๙๐ เชิงประโยชน์ - หน่วยงานมีบุคลากรที่มีสุขภาพดีพร้อมปฏิบัติงาน ร้อยละ ๙๐ | - | X | X | X | กอง สาธารณสุข และ สิ่งแวดล้อม |
| ๒ | โครงการซ้อมแผนฉุกเฉินกรณีเกิดเหตุไฟไหม้ | ร้อยละผู้เข้าร่วมซ้อมแผน | เชิงปริมาณ - บุคลากรเข้าร่วมการซ้อมแผนกรณีเกิดเหตุไฟไหม้ ร้อยละ ๙๐ เชิงคุณภาพ - บุคลากรมีความรู้และสามารถทำหน้าที่ของตนเองกรณีเกิดเหตุไฟไหม้ได้ ร้อยละ ๙๐ เชิงประโยชน์ - หน่วยงานมีแผนเตรียมความพร้อมกรณีเกิดเหตุไฟไหม้ | - | X | X | X | งานป้องกัน และบรรเทา สาธารณภัย |



| | | | | | | | | |
|---|--------------|--------------------------|---|---|---|---|---|---------------|
| ๓ | กิจกรรม ๕ ส. | ร้อยละผู้เข้าร่วมกิจกรรม | เชิงปริมาณ - บุคลากรเข้าร่วมกิจกรรม ๕ ส. ร้อยละ ๙๐ เชิงคุณภาพ - บุคลากรมีความรู้ และเข้าใจขั้นตอน ๕ ส. ร้อยละ ๙๐ เชิงประโยชน์ - หน่วยงานมีความสะอาดเป็นระเบียบเรียบร้อย เพิ่มขึ้น ร้อยละ ๙๐ | - | X | X | X | ทุกส่วนราชการ |
|---|--------------|--------------------------|---|---|---|---|---|---------------|

ยุทธศาสตร์ที่ ๒ การพัฒนาบุคลากรให้เป็นคนดี

กลยุทธ์ที่ ๑ พัฒนาบุคลากรให้เป็นคนมีความรู้คู่ความดี

| ลำดับ | กิจกรรม/โครงการ | ตัวชี้วัดโครงการ | เป้าหมาย | งบประมาณต่อกิจกรรม | ระยะเวลา/ปีที่ดำเนินการ | | | ผู้รับผิดชอบ |
|-------|---|-------------------------|--|--------------------|-------------------------|------|------|-----------------------|
| | | | | | ๒๕๖๑ | ๒๕๖๒ | ๒๕๖๓ | |
| ๑ | โครงการฝึกอบรมคุณธรรมจริยธรรม ธรรมภิบาลในหน่วยงาน ให้กับบุคลากร | ร้อยละผู้เข้ารับการอบรม | เชิงปริมาณ - บุคลากรเข้ารับการพัฒนาด้านคุณธรรมจริยธรรม ร้อยละ ๙๐ เชิงคุณภาพ - บุคลากรมีคุณธรรมจริยธรรม ในการปฏิบัติงาน ร้อยละ ๙๐ เชิงประโยชน์ - หน่วยงานมีบุคลากรที่มีคุณธรรมจริยธรรมในการปฏิบัติงาน ร้อยละ ๙๐ | ๕๐๐,๐๐๐ | X | X | X | งานกรร เจ้าหน้าที่ |



| | | | | | | | | |
|---|--|--|--|---------|---|---|---|----------------------|
| ๒ | โครงการอบรมและศึกษาดูงานการต่อต้านการทุจริต | ร้อยละผู้ได้รับการส่งเสริมการต่อต้านการทุจริต | เชิงปริมาณ - บุคลากรได้รับการส่งเสริมด้านด้านการทุจริต ร้อยละ ๙๐ เชิงคุณภาพ - บุคลากรมีความรู้ความเข้าใจการทุจริต ร้อยละ ๙๐ เชิงประโยชน์ - หน่วยงานมีบุคลากรที่ปฏิบัติงานด้วยความซื่อสัตย์สุจริตเพิ่มขึ้นร้อยละ ๙๐ | ๒๕๐,๐๐๐ | - | - | X | งานกร เจ้าหน้าที่ |
| ๓ | กิจกรรมต่อต้านการทุจริตในพื้นที่ตำบลนาแซง | ร้อยละของผู้เข้าร่วมกิจกรรม | เชิงปริมาณ - บุคลากรเข้าร่วมกิจกรรมต่อต้านการทุจริต ร้อยละ ๙๐ เชิงคุณภาพ - บุคลากรตระหนักรู้การต่อต้านการทุจริต ร้อยละ ๙๐ เชิงประโยชน์ - หน่วยงานมีบุคลากรที่ปฏิบัติงานด้วยความซื่อสัตย์สุจริตเพิ่มขึ้นร้อยละ ๙๐ | - | X | X | X | ทุกส่วน ราชการ |
| ๔ | กิจกรรมแอปพลิเคชันกฎหมาย ปปช. มาตรา ๑๐๐ และ ๑๐๓ เพื่อเครื่องมือในการสร้างเสริมองค์ความรู้เพื่อป้องกันผลประโยชน์ทับซ้อน | ร้อยละผู้เข้าทดสอบแอปพลิเคชันกฎหมาย ปปช. มาตรา ๑๐๐ และ ๑๐๓ | เชิงปริมาณ - บุคลากรเข้าทดสอบแอปพลิเคชันกฎหมาย ปปช ร้อยละ ๙๐ เชิงคุณภาพ - บุคลากรมีความรู้ความเข้าใจในกฎหมาย ปปช. ร้อยละ ๙๐ เชิงประโยชน์ - หน่วยงานมีบุคลากรที่ปฏิบัติงานด้วยความซื่อสัตย์สุจริตเพิ่มขึ้นร้อยละ ๙๐ | - | X | X | X | งานกร เจ้าหน้าที่ |



| | | | | | | | | |
|---|---|--------------------------|---|---|---|---|---|----------------------|
| ๕ | จัดทำคู่มือผลประโยชน์ทับซ้อนและให้ความรู้เรื่องผลประโยชน์ทับซ้อนให้กับบุคลากร | ร้อยละความสำเร็จ | เชิงปริมาณ - จัดทำคู่มือผลประโยชน์ทับซ้อน จำนวน ๑ เล่ม เชิงคุณภาพ - คู่มือผลประโยชน์ทับซ้อน สมบูรณ์ อ่านเข้าใจง่าย ร้อยละ ๙๐ เชิงประโยชน์ - หน่วยงานมีคู่มือผลประโยชน์ทับซ้อนในการปฏิบัติราชการ | - | X | X | X | งานกร เจ้าหน้าที่ |
| ๖ | โครงการยกย่องเชิดชูเกียรติบุคลากรผู้มีคุณธรรมจริยธรรมและให้บริการประชาชนดีเด่น | ร้อยละผู้เข้าร่วมโครงการ | เชิงปริมาณ - บุคลากรเข้าร่วมโครงการเชิดชูเกียรติ ร้อยละ ๙๐ เชิงคุณภาพ - บุคลากรมีความรู้ความเข้าใจในวัตถุประสงค์ของโครงการ ร้อยละ ๙๐ เชิงประโยชน์ - หน่วยงานมีบุคลากรที่มีคุณธรรมจริยธรรมและเป็นแบบอย่างที่ดี | - | X | X | X | งานกร เจ้าหน้าที่ |
| ๗ | จัดทำคู่มือการให้บริการและปรับปรุงศูนย์ข้อมูลข่าวสาร การเข้าถึงข้อมูลข่าวสารของประชาชน ต่อเทศบาลตำบลนาแซง | จำนวนเล่ม | เชิงปริมาณ - จัดทำคู่มือผลการให้บริการ จำนวน ๑ เล่ม เชิงคุณภาพ - คู่มือผลการให้บริการ สมบูรณ์ อ่านเข้าใจง่าย ร้อยละ ๙๐ เชิงประโยชน์ - หน่วยงานมีคู่มือการให้บริการในการปฏิบัติราชการ | - | X | X | X | สำนักร ปลัด |



| ยุทธศาสตร์ที่ ๒ การพัฒนาบุคลากรให้เป็นคนดี | | | | | | | | | |
|---|--|-------------------|---|--------------|-----------------------------|----------|----------|-----------------------|--|
| กลยุทธ์ที่ ๒ ส่งเสริมให้บุคลากรมีคุณธรรมจริยธรรมในการปฏิบัติงาน | | | | | | | | | |
| ลำดับ | กิจกรรม/โครงการ | ตัวชี้วัดโครงการ | เป้าหมาย | งบ ประมาณ | ระยะเวลา/ปีที่ ดำเนินการ | | | ผู้รับผิดชอบ | |
| | | | | | ๒๕ ๖๑ | ๒๕ ๖๒ | ๒๕ ๖๓ | | |
| ๑ | จัดทำประกาศเจตจำนงต่อต้านการทุจริตของเทศบาลตำบลนาแซง | ร้อยละความสำเร็จ | เชิงปริมาณ - จัดทำประกาศเจตจำนงต่อต้านการทุจริต เชิงคุณภาพ - บุคลากรมีความรู้ความเข้าใจเรื่องการต่อต้านการทุจริต ร้อยละ ๙๐ เชิงประโยชน์ - หน่วยงานมีประกาศ เจตจำนงต่อต้านการทุจริต | - | X | - | - | งานการ เจ้าหน้าที่ | |
| ๒ | กิจกรรมมาตรการสร้างความโปร่งใสในการปฏิบัติงาน ของบุคลากร | ร้อยละความพึงพอใจ | เชิงปริมาณ - จำนวนหนังสือที่ประชาชนหรือหน่วยงานตรวจสอบตรวจสอบได้ เชิงคุณภาพ - ความพึงพอใจในการทำงานของหน่วยงานจากประชาชน เชิงประโยชน์ - หน่วยงานบริหารงานด้วยความโปร่งใส ตรวจสอบได้ | - | X | X | X | ทุกส่วน ราชการ | |



| | | | | | | | | |
|---|---|--------------------------|---|--------|---|---|---|--------------------------------------|
| ๓ | โครงการเผยแพร่ข้อมูลด้านการจัดซื้อ-จัดจ้าง | ร้อยละความพึงพอใจ | เชิงปริมาณ - ร้อยละของจำนวนโครงการที่เปิดเผยแพร่ข้อมูลการจัดซื้อจัดจ้าง เชิงคุณภาพ - ความพึงพอใจในการทำงานของหน่วยงานจากประชาชน เชิงประโยชน์ - หน่วยงานบริหารงานด้วยความโปร่งใส ตรวจสอบได้ | - | X | X | X | กองคลัง งานพัสดุ |
| ๔ | มาตรการยกระดับการคุณภาพการให้บริการประชาชน | ร้อยละความพึงพอใจ | เชิงปริมาณ - จำนวนครั้งในการให้บริการกับประชาชน เชิงคุณภาพ - ความพึงพอใจในการทำงานของหน่วยงานจากประชาชน เชิงประโยชน์ - ประชาชนได้รับความสะดวกในการมารับบริการ | ๒๕,๐๐๐ | X | X | X | งาน วิเคราะห์ นโยบายและ แผน |
| ๕ | การพัฒนาพนักงานเทศบาลที่อยู่ระหว่างทดลองปฏิบัติราชการ | ร้อยละผู้เข้ารับการพัฒนา | เชิงปริมาณ - บุคลากรที่บรรจุใหม่ได้รับการพัฒนา ร้อยละ ๑๐๐ เชิงคุณภาพ - บุคลากรที่บรรจุใหม่เข้าใจบริบทในการทำงาน ร้อยละ ๙๐ เชิงประโยชน์ - หน่วยงานมีบุคลากรที่มีความรู้ความสามารถในการปฏิบัติงานและเป็นเจ้าหน้าที่รัฐที่ดี | - | X | - | - | งานการ เจ้าหน้าที่ |
| ๖ | จัดส่งบุคลากรเข้ารับการอบรมด้านวินัยและรักษาวินัยในการทำงาน | ร้อยละของบุคลากร | เชิงปริมาณ - บุคลากรเข้ารับการอบรม ร้อยละ ๖๐ เชิงคุณภาพ - บุคลากรผ่านการอบรมมีความรู้ ร้อยละ ๘๐ เชิงประโยชน์ - หน่วยงานมีบุคลากรที่ดีในการปฏิบัติงาน | ๓๐,๐๐๐ | X | X | X | งานการ เจ้าหน้าที่ |



| ยุทธศาสตร์ที่ ๓ การพัฒนาบุคลากรทุกระดับเป็นผู้นำการเปลี่ยนแปลง | | | | | | | | |
|---|---|-------------------------|---|--------------|-----------------------------|----------|----------|-----------------------|
| กลยุทธ์ที่ ๑ พัฒนาบุคลากรทุกระดับ ให้ยอมรับการการเปลี่ยนแปลงที่จะเกิดขึ้นในองค์กร ในอนาคต | | | | | | | | |
| ลำดับ | กิจกรรม/โครงการ | ตัวชี้วัดโครงการ | เป้าหมาย | งบ ประมาณ | ระยะเวลา/ปีที่ ดำเนินการ | | | ผู้รับผิดชอบ |
| | | | | | ๒๕ ๖๑ | ๒๕ ๖๒ | ๒๕ ๖๓ | |
| ๑ | ส่งบุคลากรเข้าร่วมโครงการที่เกี่ยวกับภาวะการ เป็นผู้นำ | ร้อยละผู้เข้ารับการอบรม | เชิงปริมาณ - พนักงานเทศบาลได้รับการพัฒนาภาวะการเป็นผู้นำ ร้อย ละ ๙๐ เชิงคุณภาพ - พนักงานเทศบาลสามารถปฏิบัติหน้าที่ความเป็นผู้นำ ร้อยละ ๙๐ เชิงประโยชน์ - หน่วยงานมีบุคลากรที่มีภาวะการเป็นผู้นำและบังคับ บัญชาได้อย่างมีประสิทธิภาพ | ๕๐,๐๐๐ | X | X | X | งานการ เจ้าหน้าที่ |
| ๒ | ส่งบุคลากรเข้ารับการอบรมในโครงการพัฒนา ศักยภาพการบริหารงาน | ร้อยละผู้เข้ารับการอบรม | เชิงปริมาณ - ปลัด หัวหน้าส่วนราชการ ได้รับการพัฒนาศักยภาพใน การบริหารงาน ร้อยละ ๙๐ เชิงคุณภาพ - ปลัด หัวหน้าส่วนราชการสามารถปฏิบัติหน้าที่อย่างมี ประสิทธิภาพ ร้อยละ ๙๐ เชิงประโยชน์ - หน่วยงานมีสายงานผู้บริหารที่มีภาวะการเป็นผู้นำและ บังคับบัญชาได้อย่างมีประสิทธิภาพ | ๕๐,๐๐๐ | X | X | X | งานการ เจ้าหน้าที่ |



| ยุทธศาสตร์ที่ ๓ การพัฒนาบุคลากรทุกระดับเป็นผู้นำการเปลี่ยนแปลง | | | | | | | | | |
|--|--|-------------------------------------|--|--------------|-----------------------------|----------|----------|--|--|
| กลยุทธ์ที่ ๒ ส่งเสริมและพัฒนาให้บุคลากรร่วมมือกับเครือข่าย หน่วยงานรัฐ เอกชน และภาพประชาชน | | | | | | | | | |
| ลำดับ | กิจกรรม/โครงการ | ตัวชี้วัดโครงการ | เป้าหมาย | งบ ประมาณ | ระยะเวลา/ปีที่ ดำเนินการ | | | ผู้รับผิดชอบ | |
| | | | | | ๒๕ ๖๑ | ๒๕ ๖๒ | ๒๕ ๖๓ | | |
| ๑ | โครงการปลูกต้นไม้เพื่อเพิ่มพื้นที่สีเขียวลดภาวะ โลกร้อนในเขตพื้นที่ตำบลนาแซง | ร้อยละผู้เข้าร่วมโครงการ | เชิงปริมาณ - บุคลากรเข้าร่วมโครงการ ร้อยละ ๙๐ เชิงคุณภาพ - บุคลากรเข้าใจวัตถุประสงค์ของโครงการ ร้อยละ ๙๐ เชิงประโยชน์ - หน่วยงานมีพื้นที่สีเขียวและสภาพแวดล้อมน่าอยู่ | - | X | X | X | กองสาธารณสุข สุขและ สิ่งแวดล้อม และทุกส่วน ราชการ ร่วมกัน | |
| ๒ | โครงการสร้างภูมิคุ้มกันทางสังคมให้เด็กและ เยาวชนเทศบาลตำบลนาแซง “เด็กไทยโตไปไม่ โกง” | ร้อยละผู้เข้าร่วมโครงการ | เชิงปริมาณ - เด็กและเยาวชนเข้าร่วมโครงการ ร้อยละ ๙๐ เชิงคุณภาพ - เด็กและเยาวชนมีความพึงพอใจในโครงการ ร้อยละ ๙๐ เชิงประโยชน์ - ตำบลนาแซง มีเด็กและเยาวชนที่มีคุณภาพ | ๓๕๐,๐๐๐ | X | X | X | สำนักงาน ปลัด | |
| ๓ | โครงการ ทด.เคลื่อนที่ บริการด้วยใจรับใช้ ประชาชน | ร้อยละของส่วนราชการไป จัดกิจกรรม | เชิงปริมาณ - ส่วนราชการสังกัด เทศบาลตำบลนาแซงร่วมจัดกิจกรรม ร้อยละ ๙๐ เชิงคุณภาพ - กิจกรรมมีความเรียบร้อยและสมบูรณ์ ร้อยละ ๙๐ เชิงประโยชน์ - ประชาชนได้รับความสะดวกในการติดต่อราชการ | ๒๐,๐๐๐ | X | X | X | ทุกส่วน ราชการ | |



| ลำดับ | กิจกรรม/โครงการ | ตัวชี้วัดโครงการ | เป้าหมาย | งบ ประมาณ | ระยะเวลา/ปีที่ ดำเนินการ | | | ผู้รับผิดชอบ |
|-------|--|---|--|--------------|-----------------------------|----------|----------|-------------------|
| | | | | | ๒๕ ๖๑ | ๒๕ ๖๒ | ๒๕ ๖๓ | |
| | | | | | | | | |
| ๑ | กิจกรรมเทคนิคการสอนงานและสร้างระบบที่ เลี้ยงในองค์กร ทุกงานใน ทต.นาแซง | ร้อยละของผู้มาติดต่อ ราชการงานการเจ้าหน้าที่ | เชิงปริมาณ - บุคลากร มาติดต่อราชการงานการเจ้าหน้าที่ร้อยละ ๙๐ เชิงคุณภาพ - ผู้มาติดต่อราชการงานการเจ้าหน้าที่มีความพึงพอใจ ร้อยละ ๙๐ เชิงประโยชน์ - หน่วยงานมีงานการเจ้าหน้าที่ที่มีประสิทธิภาพ | - | X | X | X | ทุกส่วน ราชการ |
| ๒ | จัดกิจกรรมการสร้างส่วนราชการเป็นองค์กร เรียนรู้ เช่น จัดทำคู่มือการปฏิบัติราชการ แผ่น พับ คู่มือการทำงาน กฎระเบียบการปฏิบัติ ราชการในสายงานของตนเพื่อเผยแพร่ให้กับ บุคลากรในสังกัด | ร้อยละบุคลากรในสำนักงาน (เฉพาะพนักงานเทศบาล) | เชิงปริมาณ - บุคลากรจัดทำคู่มือปฏิบัติราชการ ร้อยละ ๕๐ เชิงคุณภาพ - คู่มือผลการปฏิบัติราชการ สมบูรณ์ อ่านเข้าใจง่าย ร้อยละ ๙๐ เชิงประโยชน์ - หน่วยงานมีคู่มือในการปฏิบัติราชการ | - | X | X | X | ทุกส่วน ราชการ |



| ยุทธศาสตร์ที่ ๔ การสร้างวัฒนธรรมในองค์กรให้มีการแลกเปลี่ยนเรียนรู้และร่วมกันพัฒนา | | | | | | | | | |
|---|--|--------------------------------------|--|--------------|-----------------------------|----------|----------|-------------------|--|
| กลยุทธ์ที่ ๒ ส่งเสริมกระบวนการจัดการเรียนรู้ร่วมกันภายในองค์กร เพื่อเป็นเครื่องมือในการพัฒนาศักยภาพและความสามารถในการปฏิบัติงาน | | | | | | | | | |
| ลำดับ | กิจกรรม/โครงการ | ตัวชี้วัดโครงการ | เป้าหมาย | งบ ประมาณ | ระยะเวลา/ปีที่ ดำเนินการ | | | ผู้รับผิดชอบ | |
| | | | | | ๒๕ ๖๑ | ๒๕ ๖๒ | ๒๕ ๖๓ | | |
| ๑ | ประชุมประจำเดือน และนำเสนอผลการปฏิบัติงานประจำเดือนของส่วนราชการ | ร้อยละของการเข้าร่วมประชุมประจำเดือน | เชิงปริมาณ - บุคลากรเข้าร่วมประชุมประจำเดือนร้อยละ ๙๐ เชิงคุณภาพ - ส่วนราชการ จัดทำการนำเสนอผลงานประจำเดือน ร้อยละ ๙๐ เชิงประโยชน์ - หน่วยงานรู้การเคลื่อนไหวและการทำงานของแต่ละส่วนราชการอย่างต่อเนื่อง | - | X | X | X | ทุกส่วน ราชการ | |
| ๒ | โครงการจัดการความรู้ในองค์กร (knowledge Management /KM) | ร้อยละความสำเร็จ | เชิงปริมาณ - บุคลากรเข้าร่วมโครงการ การจัดการความรู้ (KM) ของหน่วยงาน ร้อยละ ๙๐ เชิงคุณภาพ - บุคลากรมีความรู้เข้าใจวัตถุประสงค์ของโครงการ ร้อยละ ๘๐ เชิงประโยชน์ - หน่วยงานได้จัดการเรียนรู้ร่วมกันและแลกเปลี่ยนเรียนรู้งานร่วมกัน | ๑๐๐,๐๐๐ | X | X | X | ทุกส่วน ราชการ | |



| | | | | | | | | |
|---|---|----------------------------------|--|---------|---|---|---|-------------------|
| ๓ | โครงการส่งเสริมการทำงานเป็นทีม | ร้อยละความสำเร็จ | เชิงปริมาณ - บุคลากรเข้าร่วมโครงการการทำงานเป็นทีม ร้อยละ ๙๐ เชิงคุณภาพ - บุคลากรมีความพึงพอใจในกิจกรรม ร้อยละ ๙๐ เชิงประโยชน์ - หน่วยงานมีทีมงานที่มีคุณภาพพร้อมขับเคลื่อนงานขององค์กรได้อย่างมีประสิทธิภาพ | ๒๕๐,๐๐๐ | - | X | - | งานการเจ้าหน้าที่ |
| ๔ | กิจกรรมเสริมสร้างความสัมพันธ์ในอันดีให้กับบุคลากร (กิจกรรมย่อยตามสถานการณ์ ปีละไม่น้อยกว่า ๕ กิจกรรม) | ไม่น้อยกว่าร้อยละ ๙๐ ของเป้าหมาย | เชิงปริมาณ - ดำเนินกิจกรรม ไม่น้อยกว่า ร้อยละ ๙๐ ของเป้าหมาย เชิงคุณภาพ - บุคลากรมีความพึงพอใจในกิจกรรม ร้อยละ ๙๐ เชิงประโยชน์ - หน่วยงานมีทีมงานที่มีคุณภาพพร้อมขับเคลื่อนงานขององค์กรได้อย่างมีประสิทธิภาพ | - | X | X | X | ทุกส่วนราชการ |
| ๕ | โครงการสำรวจความพึงพอใจและแรงจูงใจบุคลากร | ร้อยละบุคลากร | เชิงปริมาณ - บุคลากรตอบแบบสอบถามร้อยละ ร้อยละ ๙๐ เชิงคุณภาพ - บุคลากรมีความพึงพอใจในการทำงาน ร้อยละ ๙๐ เชิงประโยชน์ - หน่วยงานรับทราบปัญหาและความต้องการในเบื้องต้นของบุคลากร | - | X | X | X | งานการเจ้าหน้าที่ |



ภาคผนวก